

informe | Mútua

Excelência da Mútua é reconhecida pela ANS

Todo trabalho bem feito em algum momento sempre apresenta bons resultados. Após anos de empenho em melhorias administrativas e mudança de processos, a Mútua vê reconhecido seu esforço ao ser classificada pela ANS entre os 10 melhores Planos de Saúde de autogestão. É uma conquista importante para os associados e para todos aqueles que colaboraram de alguma forma para essa evolução e performance. Confirmaram a matéria com maiores detalhes na **Página 4**



Trabalhos em Congressos: constante busca de inovação

A participação cada vez maior da Mútua em eventos nacionais e internacionais confirma a busca de excelência, de novas técnicas e procedimentos na Prevenção da

Saúde e na melhoria da qualidade de vida. Esta aprovação pela comunidade médica reflete o pioneirismo da Mútua em diversos campos da medicina. (**Página 7**)

Assistência externa

O serviço de assistência externa da Mútua, com um atendimento personalizado e uma atuação constante nos principais hospitais e clínicas conveniadas, vem ganhando cada vez mais reconhecimento e confiança dos pacientes atendidos e seus familiares. Conheça os profissionais desta equipe. (**Página 6**)

FALE CONOSCO

A Mútua dos Magistrados reforça aos associados que o telefone da Ouvidoria, criada para acolher críticas e sugestões, é: 2240-3152

e-mail:
mutuadosmagistrados@
mutuadosmagistrados.com.br

Telefones do Call Center (24hs):
98183-1140
99986-7070

Diretoria

Presidente

Des. Antonio Saldanha Palheiro

Vice-Presidente

Des. Antonio Jayme Boente

Tesoureiro

Juíz Rafael Estrela Nóbrega

Secretário

Juíza Paula Feteira Soares

Diretores

Des. Jacqueline Lima Montenegro

Des. Joaquim Domingos de Almeida Neto

Des. João Ziraldo Maia

Des. Luciano Saboia Rinaldi de Carvalho

Juíza Keyla Blank de Cnop

Juíza Marcia Correia Hollanda

Academia

Des. Maria Sandra Rocha Kayat Direito

Conselho Deliberativo e Fiscal

Presidente

Des. Humberto de Mendonça Manes

Membros Natos

Des. Hilário Duarte de Alencar

Des. Antonio Cesar R. A. de Siqueira

Des. Henrique Carlos de Andrade Figueira

Membros Efetivos

Des. Márcia Cunha Silva Araújo de Carvalho

Des. Maria Helena Pinto Machado Martins

Des. Newton Paulo Azeredo da Silveira

Des. Ricardo Rodrigues Cardozo

Des. Zélia Maria Machado dos Santos

Juíz Alexandre Chini Neto

Juíza Raquel Santos Pereira Chrispino

Juíz Rossidelo Lopes da Fonte

Juíza Valéria Pachá Bichara

Informe Mútua

(Tiragem 3.200 exemplares)

Redação

Roberto Tostes

robertotostes@gmail.com

Design gráfico

M. Beatriz do N. e Silva Pottier

bitty@c-artbrasil.com

Fotolito e Impressão

COPIARTE - Copiadora e Artes Gráficas Ltda.

copiarte@copiarte-rj.com.br

Mútua dos Magistrados

Rua Dom Manuel, nº 29 – 1º andar

Rio de Janeiro – CEP 20010-090 RJ Brasil

Telefax: 2533-8375 (PABX)

Forum Academia - 1º setor

mutuadosmagistrados@

mutuadosmagistrados.com.br

www.mutuadosmagistrados.com.br

Emergência (Atendimento 24h)

Call Center

Tels.: 98183-1140 / 99986-7070 /

99967-4344

DO OUTRO LADO DO BALCÃO

ENTREVISTA - **Ricardo Santos de Souza Coelho**

Gerente administrativo e Call Center



Como funciona o sistema de Call Center?

A ideia é atender o associado mesmo depois do fechamento do escritório. Das 18h às 10h da manhã o Call Center atende a todas as questões levantadas pelo associado. Desde julho são duas pessoas prontas a atender, eu e um médico plantonista. Se uma estiver ocupada ou não puder atender a outra certamente estará disponível.

O associado pode ter certeza de que será atendido com rapidez?

Claro, a nossa prioridade aqui é resolver o problema do associado, a qualquer hora que ele precisar. Todas as ligações são gravadas e segundo as nossas estatísticas, o tempo máximo de espera é de 60 a 90s. Não importa se é uma questão administrativa ou uma urgência médica, este é nosso trabalho. Aquilo que não puder ser resolvido imediatamente será encaminhado ao setor administrativo. O objetivo maior do serviço é dar suporte ao associado e suas necessidades.

Como você sente a responsabilidade de dar este atendimento personalizado?

Como já tenho quase nove anos de empresa e trabalho na área administrativa, conheço bem os processos internos, o que ajuda na questão da informação e das dúvidas. A maioria das ligações trata de questões técnicas mas estamos sempre prontos a esclarecer também as dúvidas médicas ou de procedimentos hospitalares. Queremos dar tranquilidade e apoiar o associado na resolução dos problemas administrativos e hospitalares.

Como tem sido esta experiência de trabalhar na Mútua?

Sou formado em Administração e neste anos pude acompanhar de perto a evolução da Mútua no aprimoramento de seus processos internos, colaborando na troca de informações entre financeiro, administrativo e a diretoria. O espírito de equipe aqui é forte, todos procuram se ajudar para resolver os problemas e isso contribui para os resultados positivos.

MENSAGEM DO PRESIDENTE

Queridos colegas,

Ao final deste ano de 2015, fomos brindados com a possibilidade de trazer a vocês nossos resultados, tão positivos quanto prospectivos.

A Nação está atravessando uma crise das mais graves, que certamente nos atingirá a todos. Nestas circunstâncias, é que a diferença se faz sentir em relação àqueles que adotaram adequada política de prevenção em todos os setores passíveis de vulnerabilidade.

Neste momento de perplexidade, é que se valoriza a política de austeridade aliada à eficiência que fizemos implantar.

Podemos assegurar que, até o momento, nossa Mútua apresenta situação sólida e estrutural para enfrentar os desafios.

Nossas reservas, bem como nossa política de saúde integrada, com foco predominante em prevenção, nos trazem serenidade para enfrentar os tempos difíceis que virão.

Nesse último trimestre, destacamos como realização de ponta, a implantação da Filial Barra da Tijuca, que despontou como elemento fundamental para o sucesso de nossos resultados, com atendimento de 586 associados e direcionamento preciso para os tratamentos necessários, evitando distorções de conceitos (diagnósticos imprecisos e tratamentos inadequados), trazendo melhoria de qualidade de vida, com impacto direto no custo da nossa Mútua.

Desejamos a todos, Feliz 2016 e um Ano Novo com muita saúde e realizações.

Antonio Saldanha Palheiro

Presidente

Mútua entre os 10 melhores planos de autogestão do Brasil

A ANS - Agência Reguladora dos Planos de Saúde no Brasil possui um programa de avaliação chamado IDSS - Índice de Desempenho da Saúde Suplementar.

O IDSS busca avaliar, anualmente, a qualidade das operadoras de planos privados de saúde.

Em sua última avaliação, de 2015, referente ao ano base de 2014, a Mútua dos Magistrados conseguiu obter a 10ª posição a nível nacional, sendo a única operadora de saúde do Rio entre as dez melhores.

Os critérios desta avaliação levam em conta 4 fatores:

- Atenção à Saúde (40% do índice) - IDAS
- Econômico-financeira (20% do índice) - IDEO
- Estrutura e Operação (20% do índice) - IDEF

■ Satisfação do Beneficiário (20% do índice) - IDSB.

As notas para cada um dos itens variam entre 0 e 1, e quanto mais próximos a 1 (um) melhor a atuação da operadora, em conformidade ao estabelecido pela ANS.

A Mútua dos Magistrados atingiu o item máximo (1,0000) no índice Econômico e Financeiro. O segundo melhor índice foi o de Satisfação do Beneficiário (0,90800).

O valor dos resultados alcançados pela Mútua na ANS

Para entender melhor os aspectos técnicos e o valor desta classificação alcançada, seguem alguns depoimentos:



Desembargador Antônio Saldanha:

Confiança

“O resultado obtido é consequência de um trabalho a longo prazo. Temos procurado sempre nos adaptar, este é o nosso segredo para conseguir uma boa gestão. Podemos notar que o grau de confiança na Mútua dos Magistrados tem aumentado muito, e isso para nós é muito importante. Nosso esforço sempre foi de manter

um diálogo franco e aberto com todos. Hoje os associados tem acesso a todas as informações estratégicas da Mútua. Damos mais espaço para a participação e investimos em uma comunicação mais abrangente.”

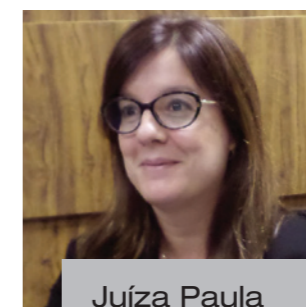
Finanças

“Na parte financeira, em que conseguimos obter a nota máxima na qualificação da ANS, tivemos uma mudança radical. Saímos de uma corretora do mercado de ações, para uma estratégia de autogestão de nossos recursos. Passamos a trabalhar com um consultor financeiro, que nos orientou com uma estratégia mais sólida e segura, com investimentos diversificados. Desta forma pudemos nos resguardar antes da crise econômica piorar, como efetivamente aconteceu.”

Custos

“Temos uma preocupação permanente com a administração para não sobrecarregar o associado. Para isso procuramos ter um controle muito rígido e encontrar um equilíbrio entre os benefícios, custos e despesas médicas. Montamos uma equipe de médicos altamente qualificados que tem nos proporcionado bons resultados. Pacientes que antes buscavam médicos de fora agora estão mudando para nossa equipe e sendo muito bem atendidos. Atualmente, temos uma base financeira sólida e bem administrada, todos podem ficar tranquilos em relação a isso.”

vai levar algum tempo para o cenário econômico melhorar mas a Mútua atualmente está preparada para passar por isso.”



Juíza Paula Feteira Soares:

Comunicação

“A Mútua investiu na profissionalização da comunicação. Hoje o associado tem à sua disposição várias opções de comunicação, desde boletins por e-mail aos informativos impressos, notícias e serviços no site, página de facebook e vídeos, e as campanhas internas. Essa iniciativa da diretoria permitiu que fosse montada uma base sólida de credibilidade, e um maior contato com o associado, trazendo-o para mais perto de nossos profissionais, serviços e programas. Tudo isso tem criado um grau de confiança e proximidade maior. É uma relação de troca.”



Juíza Marcia Correa Hollanda:

Qualidade de Serviços

“Cada vez estamos conseguindo que os associados sejam atendidos por nossos médicos referenciados. São todos muito bem qualificados e ao se sentirem bem atendidos os associados passam a procurar mais os nossos serviços. Participam mais de nossos Programas e Campanhas. É uma grande vantagem, ao ser atendido pela equipe da Mútua você vai trabalhar com uma tabela referenciada da Mútua e não se preocupar em discutir honorários. Nossa preocupação é oferecer um atendimento de qualidade. E temos percebido este grau de confiabilidade crescer. Os dados da ANS comprovam isso.”

Qualificação das Operadoras 2015 ANS Base 2014

Autogestão, Operadora de planos ambulatoriais e hospitalares
1 a 19.999 Beneficiários



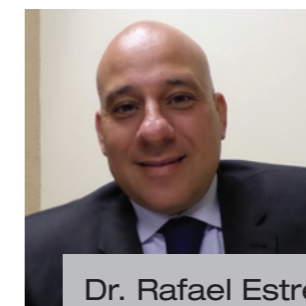
CLASSIFICAÇÃO	RAZÃO SOCIAL	IDSS	IDAS	IDEO	IDEF	IDSB
1º	ASSOCIAÇÃO POLICIAL DE ASSISTÊNCIA À SAÚDE DE PRESIDENTE VENCESLAU	0,97720	1,00000	0,89190	1,00000	0,99440
2º	ASSOCIAÇÃO PRO-SAÚDE	0,93570	0,93760	0,89870	0,99940	0,90540
3º	ASSOCIAÇÃO POLICIAL DE ASSISTENCIA À SAUDE DE SAO JOAO DA BOA VISTA	0,93540	0,88430	0,91180	1,00000	0,99640
4º	FUNASA-SAÚDE - CAIXA DE ASSISTENCIA DOS EMPREGADOS DA SAELPA	0,92800	0,96190	0,72830	1,00000	0,98790
5º	ASSOCIAÇÃO DE ASSISTÊNCIA MÉDICO HOSPITALAR DOS MAGISTRADOS DO ESTADO DO PARANÁ	0,91840	1,00000	0,60800	1,00000	0,98440
6º	ASSOCIAÇÃO POLICIAL DE ASSISTÊNCIA À SAÚDE	0,90920	0,93590	0,86180	0,83330	0,97920
7º	ASSOCIACAO PARANAENSE DO MINISTERIO PUBLICO	0,90640	0,93200	0,82150	1,00000	0,84630
8º	COMSEDER - COOPERATIVA DE ASSISTÊNCIA MÉDICA DOS SERVIDORES DA SUPLAN E DO DER LTDA	0,90450	0,95250	0,86000	0,94310	0,81450
9º	RBS PARTICIPAÇÕES S/A	0,90350	0,83600	0,97300	0,00000	0,96930
10º	MÚTUA DOS MAGISTRADOS DO ESTADO DO RIO DE JANEIRO	0,90270	0,86950	0,86640	1,00000	0,90800
11º	ASSOCIAÇÃO DE ASSISTÊNCIA À SAÚDE DA AMAGIS	0,89670	0,87630	0,73960	1,00000	0,99130
12º	FUNDAÇÃO AFFEMG DE ASSISTENCIA E SAUDE - FUNDAFFEMG	0,89570	0,88150	0,83970	0,91660	0,95920
13º	CAIXA DE ASSISTENCIA DO SINDFISCO - CASSIND	0,89530	0,94630	0,77090	1,00000	0,81310
14º	ASSOCIAÇÃO POLICIAL DE ASSISTÊNCIA À SAÚDE DE JAÚ	0,88570	0,76530	0,90370	1,00000	0,99440
15º	ASSOCIAÇÃO POLICIAL DE ASSISTENCIA A SAUDE DE BOTUCATU	0,87350	0,75490	0,86700	1,00000	0,99080
16º	CAIXA DE ASSISTENCIA A SAUDE DA UNIVERSIDADE	0,86690	0,84680	0,81320	1,00000	0,82790
17º	ASSOCIAÇÃO POLICIAL DE ASSISTENCIA À SAÚDE DE DRACENA	0,86210	0,78630	0,83190	0,91660	0,98960
18º	ASSOCIACAO POLICIAL DE ASSISTENCIA A SAUDE DE ITAPETININGA	0,85830	0,92580	0,82780	0,81540	0,79670
19º	ASSOCIAÇÃO MINEIRA DE ASSISTENCIA À SAÚDE DOS MEMBROS DO MINISTERIO PÚBLICO	0,85660	0,98070	0,59890	0,83330	0,88960
20º	ASSOCIAÇÃO DOS SERVIDORES FISCAIS DO ESTADO DA BAHIA	0,84590	0,93470	0,66520	1,00000	0,69520
21º	CAIXA DE ASSISTENCIA DOS EMPREGADOS DO SISTEMA FINANCEIRO BANESTES	0,83830	0,90050	0,66350	1,00000	0,72730
22º	ASSOCIAÇÃO POLICIAL DE ASSISTENCIA A SAUDE DA BAIXADA SANTISTA	0,83700	0,80620	0,65410	1,00000	0,91870
23º	ASSOCIAÇÃO POLICIAL MILITAR DE ASSISTENCIA A SAUDE	0,82750	0,69040	0,85370	0,91660	0,98620
24º	ASSOCIAÇÃO DE ASSISTENCIA À SAÚDE DOS SERVIDORES PÚBLICOS DO MUNICÍPIO DE JOINVILLE	0,82650	0,78890	0,91970	0,66660	0,96830
25º	PLANO DE SAUDE UNIFENAS	0,81610	0,67360	0,75340	1,00000	0,98000
26º	ASSOCIAÇÃO POLICIAL DE ASSISTENCIA A SAUDE	0,81580	0,69920	0,84550	1,00000	0,83500
27º	ASSOCIACAO FUNDO DE PROTEÇÃO À SAÚDE	0,81240	0,63570	0,82430	1,00000	0,96650
28º	DE DO SINDICATO DOS FUNCIONÁRIOS INTEGRANTES DO GRUPO OCUACIONAL ADMINISTRAÇÃO TRIBUTÁRIA	0,81120	0,74920	0,67030	1,00000	0,88720
29º	ASSOCIAÇÃO DOS FUNCIONÁRIOS DO FISCO DO ESTADO DE GOIÁS	0,80690	0,84580	0,68970	0,66660	0,98640
30º	ASSOCIAÇÃO POLICIAL DE ASSISTENCIA À SAÚDE DE ARAÇATUBA (APAS)	0,79700	0,56250	0,86760	1,00000	0,99230
31º	FUNDAÇÃO ASSISTENCIAL DOS EMPREGADOS DA CESAN	0,79080	0,77900	0,64630	0,75000	1,00000
32º	CAIXA DE ASSISTENCIA DOS SERVIDORES FAZENDÁRIOS ESTADUAIS	0,78280	0,74970	0,72540	0,75000	0,93930
33º	ASSOC. DOS AGENTES FISCAIS DE RENDAS DO ESTADO DE SP	0,78160	0,87270	0,64830	0,66660	0,84760
34º	ASSOCIAÇÃO DOS FUNCIONÁRIOS FISCAIS DO ESTADO DO AMAZONAS - AFFEAM	0,76900	0,69800	0,79530	0,66660	0,98690
35º	CAIXA ASSISTENCIAL DOS AUDITORES FISCAIS DA RECEITA FEDERAL DO BRASIL	0,76800	0,79940	0,57500	0,66660	1,00000
36º	CAIXA DE ASSISTENCIA DOS FUNCIONÁRIOS DO BANCO DA AMAZONIA - CASF	0,76430	0,82010	0,66680	0,66660	0,84760
37º	ASSOCIACAO BENEFICENTE FNV	0,76050	0,49370	0,81650	1,00000	0,99850
38º	FUNDO DE ASSISTENCIA MÉDICO-HOSPITALAR DO MINISTERIO PÚBLICO	0,75780	0,64280	0,83740	0,66660	0,99960
39º	S.P.A SAUDE- SISTEMA DE PROMOÇÃO ASSISTENCIAL	0,75250	0,65500	0,56690	1,00000	0,88580
40º	ASSOCIAÇÃO POLICIAL DE ASSISTENCIA À SAÚDE - APAS SOROCABA/VOTORANTIM	0,74800	0,79180	0,81740	0,66660	0,67200



Marcelo Serrano (Consultor de investimentos):

Gestão Financeira

“De forma geral, todas as mudanças foram feitas para tornar os investimentos e rendimentos mais seguros. Mudamos de banco para concentrar a movimentação financeira em um único lugar, mexemos no tipo e quantidade de aplicações e conseguimos diminuir o risco no momento certo. Foi uma estratégia adotada em um momento complicado da economia mundial e obtivemos sucesso nas nossas escolhas. Ainda



Dr. Rafael Estrella Nóbrega (Tesoureiro):

Finanças

“Esta mudança da gestão nos recursos financeiros foi muito importante para conseguirmos este alto índice na ANS. Conquistamos mais segurança na nossa reserva técnica, em um período muito ruim para a economia. Graças a isso temos conseguido repassar valores de reajuste menores do que os indicados pela ANS. É importante mesmo ter muito cuidado neste aspecto pois o Plano é de todos os associados. Conquistar essa segurança e confiabilidade é o resultado de um trabalho conjunto da diretoria e de toda equipe da Mútua.”



Dra. Tânia Kadima (Diretora):

Como a Mútua alcançou este resultado

O resultado da Mútua é consequência de vários fatores e controles, e ainda do padrão técnico de seus colaboradores administrativos e técnicos. O fator mais importante é o assistencial, porque esse agrega qualidade de vida aos associados e ainda reduz custos.

Quanto aos controles, adotamos o sistema de auditoria integrado e em suas diversas modalidades, o que também reforça o resultado satisfatório, pois os procedimentos são seguidos pelas auditorias no mesmo momento em que chega à Mútua a solicitação de autorização.

Plantão Médico Personalizado

Serviço de assistência externa conquista associados

Seja no caso de uma emergência ou de uma cirurgia planejada, a Mútua disponibiliza uma equipe especializada e pronta para dar suporte total a questões de atendimento ou de procedimentos médicos e hospitalares.

Formada por quatro profissionais com vasta experiência em medicina intensiva e qualificação em diversas especialidades, o serviço de assistência externa da Mútua tem obtido grande sucesso e ótima recepção com os associados, por conseguir dar mais tranquilidade e segurança tanto ao paciente quanto a seus familiares.

Segue o depoimento de alguns dos membros dessa equipe comandada pelo Dr. Carlos Ferrari, que se desdobra diariamente para atender a variados casos em todos as unidades hospitalares cadastradas pela Mútua:

Dr. Carlos H. P. Ferrari

“A ideia do atendimento externo surgiu em 2008 por iniciativa do Desembargador Siqueira. Desde o início a intenção era dar um apoio ao associado em uma situação de emergência, para aqueles que não tem um médico assistente acompanhando-o no hospital.

Avaliamos a condição de cada paciente, analisamos o prontuário, levantamos as informações necessárias e se houver necessidade indicamos um especialista.

Para isso montamos uma equipe médica multidisciplinar, com profissionais experientes e capacitados. Atendemos por telefone a qualquer hora do dia e no máximo no dia seguinte, um de nós estará no hospital respondendo à solicitação. Seja qual for a clínica ou hospital, um desses médicos intensivistas estará lá fazendo o atendimento ao paciente e sua família.

Fazemos também, quando solicitados, um trabalho prévio de preparação para alguns procedimentos, como risco cirúrgico e esclarecimento de dúvida em relação a internação e questões técnicas relacionadas.

Neste anos todos evoluímos muito neste serviço e conseguimos montar uma rede de confiança. Sentimos isso no contato com as pessoas que usam nosso serviço. A relação médico/paciente fica mais sólida e confiável.”

Dr. Fernando de Souza Afonso

“Quando a gente chega para fazer o atendimento a um paciente, percebemos que ele se sente mais seguro e confortável com a nossa presença. No caso de uma internação mais demorada, o associado receberá uma visita de alguém de nossa equipe, pelo menos a cada três dias. Conversamos entre nós e trocamos informações para nos atualizarmos sobre todos os casos.

Nossa função tem esse lado de facilitador, de dialogar, avaliar e determinar os procedimentos a serem feitos, seja para um paciente internado no CTI ou no quarto.



O Dr. Carlos Ferrari comanda uma equipe especializada e pronta para dar suporte total a questões de atendimento ou de procedimentos médicos e hospitalares.

Nesta função, é importante também sempre estudar e nos atualizar, trazer novas informações que possam nos ajudar nos diagnósticos e tratamentos.

Muitos pacientes acabam nos conhecendo e ficam satisfeitos de serem acompanhados individualmente. Pelo fato de estar internados sentimos essa necessidade de uma atenção maior. E em alguns casos, interagimos também com a família para ajudar no tratamento e na recuperação.”

Dra. Valéria Guedes

“Gosto muito deste tipo de trabalho em ambiente hospitalar, é uma espécie de desafio, lidar com situações difíceis. Fui convidada pelo Dr. Ferrari para fazer parte da equipe e percebi desde o início um sentimento de grupo, trabalhando junto e em sintonia, o que é muito importante.

Procuramos conversar e esclarecer os medos e receios mais comuns. Algumas pessoas ficam tensas com o ambiente hospitalar, principalmente no CTI.

Os pacientes hoje em dia são mais bem informados e também se comunicam mais. Sentimos aí a im-



Dr. Fernando de Souza Afonso e a Dra. Valéria Guedes

portância dessa atenção, de estar disponível em um momento delicado.

Pela resposta e reação dos pacientes e familiares dá para perceber que eles se sentem mais acolhidos e bem tratados. É muito bom ter este retorno. O aspecto humano deste nosso trabalho é muito importante.”

A equipe de assistência hospitalar conta agora com mais uma profissional, o Dr. Pedro Túlio. Para aqueles interessados em saber mais informações sobre o serviço de assistência hospitalar e consultas, entre em contato com a Mútua pelo tel: 2533-8375

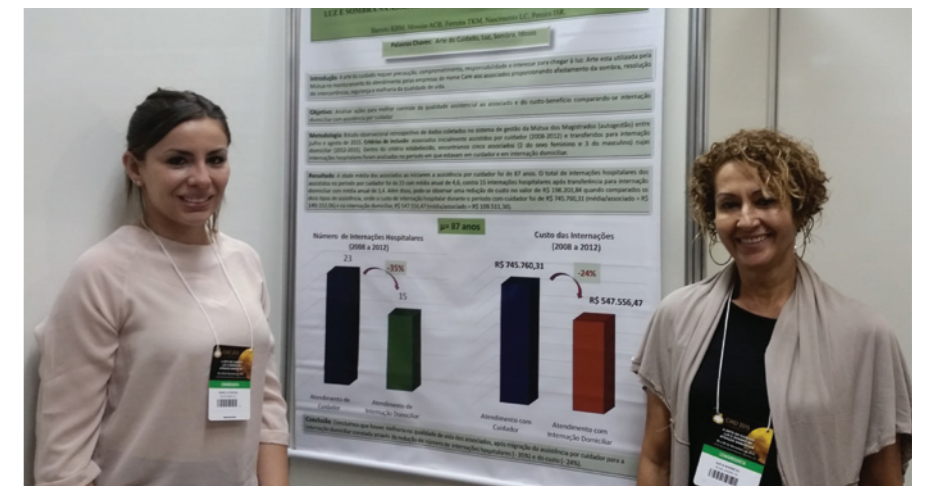
Participação em Congressos comprova atitude inovadora em Saúde

A Equipe da Mútua tem investido em pesquisas e na busca de soluções relacionadas à saúde e qualidade de vida.

Como exemplo deste esforço, podemos citar os Programas de Saúde para Crianças e Adolescentes e o Programa de Sarcopenia e Osteoporose com ótimos resultados, além de serem pioneiros.

O Programa de Atividade Física com avaliação funcional e o de rastreamento da alimentação de idosos, assim como o de obesidade infantil, são programas já implantados pela Mútua há alguns anos e que, na Europa em 2015, essas questões foram bastante debatidas, inclusive com consulta pública em Portugal, o que mostra o nível de inovação e de atenção da Mútua em relação às necessidades dos associados, sempre dentro da tendência epidemiológica detectada no Check Up.

Em novembro, três trabalhos foram apresentados em Congressos:



As Enfermeiras Isabelle Pereira e Katia Barreto

■ Um sobre Home Care com o Título: “A Arte do Cuidado: Luz e Sombra na Atenção Domiciliar”, apresentado em São Paulo pelas enfermeiras Katia Barreto e Isabelle Pereira, e concluindo que a Assistência Domiciliar, quando necessária, promove qualidade de vida, uma vez que reduz o número de internações hospitalares.

■ Os outros dois foram internacionais e apresentados pela Dra.

Tania Kadima, Diretora da Mútua: um no Congresso Virtual Brasileiro (CONVIBRA), sobre Gestão em Saúde com o Título: “Obesidade: Necessidade de Foco no Estágio e Mudança no tratamento Nutricional”, e o outro em Lisboa no 19º Congresso Português de Obesidade - SPEO, com o Título: “Taxa Metabólica Basal: É Importante Medir?”

O trabalho do CONVIBRA ratifica a importância de mudança de hábi-

to de vida ser alcançada de forma gradativa, mas com metas estabelecidas, para que, de fato, o estilo de vida seja saudável, e ainda observando os estágios de mudança do comportamento.

Já o trabalho sobre a Taxa Metabólica Basal concluiu que toda dieta deverá ser baseada na medição da referida taxa, para que o paciente mantenha-se saudável. Dieta com baixa caloria e sem levar em consideração a taxa metabólica basal gera prejuízos à saúde de quem a adota.



Dra. Tania Kadima apresentando seu trabalho no 19º Congresso Português de Obesidade - SPEO, em Lisboa

Feedback

Em comunicação constante com seus associados, a Mútua está sempre recebendo mensagens de agradecimento de pessoas e familiares que fazem questão de destacar a qualidade e o atendimento recebido.

Para a Mútua é uma satisfação ter esse retorno. A seguir transcrevemos algumas das mensagens que recebemos dos associados:

“Exmo. Sr. Desembargador Presidente da Mútua dos Magistrados do Rio de Janeiro

No dia 05 de outubro de 2015, fui acometida de um quadro infeccioso grave, tendo sido internada no Hospital Quinta D’Or. Ali permaneci até o dia 20 de outubro, sendo medicada diuturnamente e realizando exames de toda ordem.

Tive um tratamento de primeira linha e saí do embate com forças para recomeçar minha vida regular.

Quero agradecer, de coração, a tudo que recebi de atenção e carinho por parte da equipe médica chefiada pelo Dr. Carlos Ferrari, requerendo que seja consignado em folha um elogio aos Drs. Carlos Ferrari, Valéria Guedes, Pedro Túlio e Fernando Afonso.

É por isso que a Mútua dos Magistrados é um plano de excelência e que cada vez fica mais grandioso.

OBRIGADA.

Desembargadora Eunice Ferreira Caldas

Rio de Janeiro, 23 de outubro de 2015”

“Agradecimento pelo bom atendimento recebido

À atenção da Dra. Tânia Kadima.

Vimos, por meio deste, manifestar nosso agradecimento aos Dirigentes e Corpo Médico da Mútua dos Magistrados, pelo dedicado e eficiente atendimento que nos foi dispensado quando, em maio e junho deste ano, tivemos, ambos os cônjuges, necessidade de tratamentos médicos especializados, com, inclusive, intervenções cirúrgicas.

Acreditamos que este bom atendimento tenha, em parte, relação com a nossa constante presença no Check-up anual que a Mútua disponibiliza para seus associados, pois foi graças a ele que ficamos conhecendo os excelentes médicos do Forum Academia, em especial o Dr. Breno Giestal e a Dra. Márcia Morgado, os quais, com a eficiência e dedicação de sempre, nos prestaram, a ambos, relevante ajuda nos dois episódios. Por outro lado, na área administrativa, relevante igualmente foi a colaboração da Dra. Tânia Kadima para a excelência do atendimento, ao nos encaminhar ao Dr. Cristóvão Atherino - que, com carinho, zelo e competência, cuidou do tratamento e

cirurgia do cônjuge dependente - e, também, à Equipe do Dr. Fernando Cruz, que atuou no do cônjuge titular, todos eles excelentes profissionais.

Embora com atraso, ocasionado por duas viagens, estamos comparecendo hoje à presença da Mútua para manifestar nosso sincero reconhecimento e agradecimento a TODAS estas pessoas aqui mencionadas e que tanto e tão eficientemente no serviram nestes dois momentos difíceis de nossas vidas.

Atenciosamente.

Renilde Gresta Paulino Murta - Associada dependente, e José Múcio Paulino Murta - Associado titular”

“À Equipe de Atenção Domiciliar da Mútua dos Magistrados

Recebi o equipamento - CONCENTRADOR PORTÁTIL EVERGO RESPIRONICS - e respectivos acessórios. Agradeço o empenho na obtenção do equipamento solicitado.

Att.
Idalina Maria Ribeiro Costa”

Prevenção na dose certa

Campanha Vacinação 2015 / 2016

As campanhas de vacinação são uma importante medida para evitar doenças e melhorar a qualidade de vida. Por este motivo a Mútua vem investindo nesta forma de prevenção junto a seus associados. De 2006 a novembro de 2015 foram aplicadas 15.558 doses de vacinas contra: gripe, hepatite B, antitetânica, HPV, pneumonia e herpes-zóster.

Dando continuidade as aplicações das 2ª e 3ª doses das vacinas contra HPV e Hepatite B seguem, ao lado, as próximas datas agendadas para completar o seu esquema vacinal.

Atenção: É muito importante a administração das doses que estejam faltando para obtenção de uma resposta imunológica adequada.

Nestes dias também serão administradas as vacinas contra: pneumonia e herpes-zóster, para quem ainda não foi vacinado.

DATAS	HORÁRIO	VACINAS
<ul style="list-style-type: none"> 21 de janeiro de 2016 18 de fevereiro de 2016 	11h às 13h e 14h às 17h	Hepatite B HPV Pneumonia Herpes-Zóster

As Vacinas

■ **Contra Pneumonia – Prevenir 13** - prevenção contra formas graves de pneumonia por pneumococo, que podem evoluir para meningite e sepse.

Público-alvo: associados a partir de 50 anos e portadores de doenças crônicas.

■ **Contra Papiloma Vírus Humano (HPV)** – prevenção contra HPV, agente etiológico - causador de câncer de colo de útero e verrugas genitais.

Público-alvo: Ambos sexos – faixa etária 14 a 26 anos (Gardasil). Sexo feminino – a partir dos 14 anos (Cervarix).

■ **Contra Hepatite B** – prevenção contra hepatite B.
Público-alvo: Associados adultos.

■ **Contra Herpes-Zóster** – popularmente conhecido como cobreiro, o herpes-zóster é causado pelo mesmo vírus da catapora e se desenvolve quando há queda de imunidade, especialmente em pessoas com mais de 50 anos.
Público-alvo: adultos a partir de 50 anos.

Venha se prevenir e cuidar da sua saúde. Para maiores informações ligue para a Mútua:

Tel.: 2533-8375

Baby Mútua



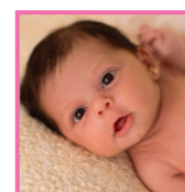
Maria Antônia Coutinho Mirancos



Catarina Lidia Luns Pirro



Gabriel Arizio Paiani Garcia



Maria Eduarda Henrique Becho da Silva Freire

É mais um ano que vai terminando mas os bebês da Mútua ainda continuam a chegar. **Maria Antônia Coutinho Mirancos** nasceu em 12/08. O pai é o juiz de direito Ivan Pereira Mirancos Júnior. A mãe é Cinthia de Souza Coutinho. Quem veio logo depois foi **Catarina Lidia Luns Pirro**, que nasceu em 16/09, filha de Juliana Lidia Machado Cunha Lunz e Raffaele Felice Pirro, e neta do Juiz Benvindes Ariteu Lunz e da Desembargadora Federal Julieta Lidia Machado Cunha Lunz. E no dia 21/09 chegou **Gabriel Arizio Paiani Garcia**, filho de Luciana Sampaio Arizio Paiani Garcia e do Juiz Alberto Pontes Garcia Junior. Para completar nasceu **Maria Eduarda Henrique Becho da Silva Freire** em 13/10, neta da Magistrada Sonia Regina da Silva Freire e sobrinha do Magistrado Fabrício Pinheiro da Silva Freire. Que estas crianças tragam muitas alegrias a todos pais, avós e familiares, e um Feliz 2016 para toda a família Mútua!

Relatório da Agência Nacional de Saúde Suplementar

Índices de Desempenho da Saúde Suplementar - ANS

Dra. Tânia Kadima*

O resultado do relatório da ANS – Qualificação das Operadoras 2015 – ano base 2014 – muito nos gratificou, pois a Mútua ficou muito bem classificada entre as Operadoras de Pequeno Porte - Autogestão (1 a 19.999 beneficiários). O índice máximo é 1 e ficamos com todas as pontuações muito próximas de desse valor. Vejamos:

■ **IDSS** (índice de desempenho em saúde suplementar) = 0,90270

■ **IDAS** (índice de desempenho de atenção à saúde) = 0,86950

■ **IDEO** (índice de desempenho de estrutura e operação) = 0,86640

■ **IDEF** (índice de desempenho econômico financeiro) = 1

■ **IDSB** (índice de desempenho de satisfação do beneficiário) = 0,90800

Esses indicadores são monitorados pela ANS periodicamente e apontam que a Mútua, dentro do que é esperado para uma Operadora sustentável, com qualidade e eficiente, está muito bem em comparação com as demais Operadoras.

Na dimensão da atenção à saúde, são monitoradas as taxas de exames preventivos ginecológicos e mamografia; consultas ambulatoriais e de emergência; taxas de internação; sessões de quimioterapia e finalmente programas de promoção da saúde e prevenção de riscos e doenças.

Na dimensão econômico financeira são acompanhados o patrimônio líquido e a liquidez corrente. Enquanto que na

de estrutura e operação leva-se em conta, a dispersão de procedimentos e serviços básicos de saúde, assim como a dispersão da rede de prestadores.

Na dimensão de satisfação do beneficiário são considerados os índices de reclamações e as sanções pecuniárias em primeira instância.

Já o IDSS é calculado considerando os quatro índices, sendo que cada um possui um peso diferente: 40% para a Dimensão Atenção à Saúde; 20% para a dimensão Econômico Financeiro; 20% para a dimensão Estrutura e Operação e 20% para a dimensão Satisfação do Beneficiário.

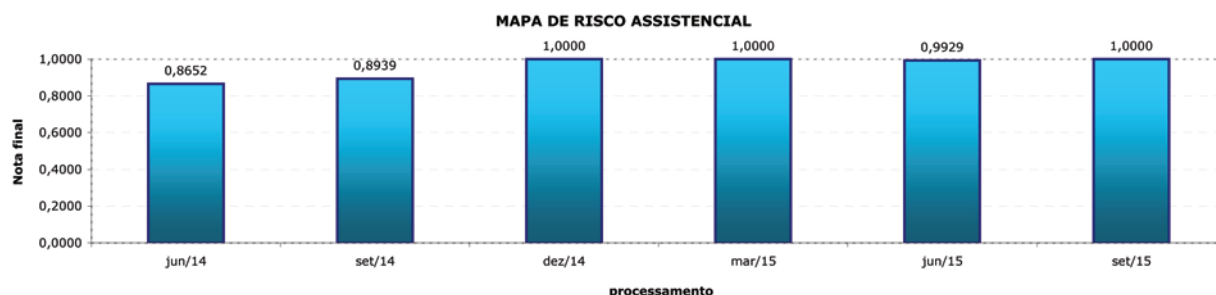
Em 2015, nossos indicadores estão todos com nota máxima –(1), conforme o mapa de risco assistencial abaixo:

Toda essa análise corresponde a uma fotografia real da Gestão da Mútua em todos os aspectos, o que demonstra um grande sucesso. Nossa meta é alcançar o valor 1 em todos os índices, e para isso estamos focando nos programas de prevenção e na estrutura e operação.

Nossa melhoria é contínua, e o resultado apresentado nos mostra que estamos no caminho certo.

* **Dra. Tânia Kadima**
Diretora Executiva e responsável pela elaboração dos Programas e Coordenação Médica do CDT. Membro Titular da Sociedade Brasileira de Pediatria, Nutrologia e Especialista em Gestão.

Indicadores de risco assistencial - GMOA junho a setembro 2015



% de variação da nota final no processamento atual em relação ao processamento anterior:

0,72% ↑